

深圳市水源工程（水库、引调水工程） 管理范围和保护范围

深圳市水务局

深圳市规划和自然资源局

二〇二〇年八月

目 录

1 背景.....	1
2 水源工程划界对象.....	2
2.1 水库工程划界对象确定与概况.....	2
2.1.1 水库工程划界对象的确定.....	2
2.1.2 水库工程概况.....	2
2.2 引调水工程划界对象确定与概况.....	11
2.2.1 引调水工程划界对象确定.....	11
2.2.2 引调水工程概况.....	11
3 法律法规及技术标准.....	14
3.1 法律法规.....	14
3.2 技术标准.....	15
4 划界原则.....	15
4.1 主要依据.....	15
4.2 管理范围划定原则.....	18
4.2.1 大中型水库工程管理范围.....	18
4.2.2 小型水库工程管理范围.....	18
4.2.3 引调水工程管理范围.....	19
4.2.4 其他划界要求.....	19
4.3 涉及管理范围的协调.....	19
4.4 保护范围划定原则.....	20
4.4.1 水库工程保护范围.....	20
4.4.2 引调水工程保护范围.....	20
4.5 涉及保护范围的协调.....	20
5 管理范围与保护范围的调整原则与程序.....	20
6 水源工程管理范围和保护范围成果.....	21

附图 1 《深圳市水源工程（水库工程）管理和保护范围--总图》

- 附图 2 《深圳市水源工程（引调水工程）管理和保护范围--总图》
- 附图 3 《深圳市水源工程（水库工程）管理和保护范围—福田区》
- 附图 4 《深圳市水源工程（水库工程）管理和保护范围—罗湖区》
- 附图 5 《深圳市水源工程（水库工程）管理和保护范围—盐田区》
- 附图 6 《深圳市水源工程（水库工程）管理和保护范围—南山区》
- 附图 7 《深圳市水源工程（水库工程）管理和保护范围—宝安区》
- 附图 8 《深圳市水源工程（水库工程）管理和保护范围—龙岗区》
- 附图 9 《深圳市水源工程（水库工程）管理和保护范围—龙华区》
- 附图 10 《深圳市水源工程（水库工程）管理和保护范围—坪山区》
- 附图 11 《深圳市水源工程（水库工程）管理和保护范围—光明区》
- 附图 12 《深圳市水源工程（水库工程）管理和保护范围—大鹏新区》

1 背景

为切实加强水利工程管理，保障工程安全，充分发挥工程效益，2014年2月水利部印发《水利部关于开展河湖管理范围和水利工程项目管理与保护范围划定工作的通知》（水建管〔2014〕285号），部署开展水利工程项目管理与保护范围划定工作，要求到2020年基本完成国有水利工程项目管理与保护范围的划定工作。

为进一步加快推进河湖管理范围和水利工程项目管理与保护范围划定工作，2017年5月广东省水利厅印发《关于落实全面推行河长制进一步加快推进河湖管理范围和水利工程项目管理与保护范围划界确权工作的通知》（粤水建管〔2017〕38号），要求各地要充分认识划界确权工作的重要性和紧迫性，切实高度重视，结合河长制工作的有关要求，及时召开会议进行专题研究，明确目标、任务、步骤、时限、责任主体和保障措施等，全力推进划界确权工作。

深圳是一座高速发展的城市，土地资源紧张，近年来各类工程项目与水源工程（包括水库、引调水工程，下同）交叉问题突出，各种建设行为侵占水源工程用地现象时有发生，严重影响城市防洪安全、供水安全和生态安全。为做好深圳市水源工程的管理和保护工作，开展其管理范围和保护范围的划定工作十分必要和迫切。

根据上述有关文件精神，结合深圳市水源工程管理实际情况，深圳市水务局会同深圳市规划和自然资源局开展了全市水源工程项目管理与保护范围的划定工作，形成《深圳市水源工程（水库、引调水工程）管理范围和保护范围》成果。

2 水源工程划界对象

2.1 水库工程划界对象确定与概况

2.1.1 水库工程划界对象的确定

2019年深圳市（含深汕合作区）水库数量统计为189宗，截至2020年6月，罗湖大坑、南山牛蜞坑、宝安凤岩、龙岗伯坳、龙岗黄龙湖、龙岗和尚径、坪山石桥坊和坪山塘外口8宗水库已被合并、降等或报废，需从名录中去除，故2020年水库名录为181宗（含深汕合作区28宗）。

本次水库工程划界对象为深圳市内（不含深汕合作区）153宗水库，深汕合作区的28宗水库另行开展。

2.1.2 水库工程概况

本次划界的水库共153宗，其中大（2）型水库2宗、中型14宗、小（1）型水库57宗、小（2）型水库80宗。

深圳市水库大多建设于20世纪五六十年代，原大多以灌溉、防洪功能为主，随着城市社会经济的快速发展，深圳市水库基本上都已由“郊野型”水库演变为“都市型”水库，是深圳市宝贵的公共资源。其中，全部大中型和部分小（1）型水库承担了供水功能，是城市重要的水源水库，其他小型水库发挥防洪、补水和景观等功能。水库工程具体情况详见表1。

表 1 水库工程特性表

序号	类型	水库名称	所在地	总库容 (万 m ³)	坝顶高程 (m)	正常蓄水位 (m)
	大(2)型	合计	2宗			
	龙岗区		1宗			
1	大(2)型	清林径水库	龙岗	18600.00	82.70	79.00
	光明区		1宗			
2	大(2)型	公明水库	公明	13852.00	63.50	59.70
	中型	合计	14宗			
	福田区		1宗			
1	中型	梅林水库	梅林	1369.92	60.50	58.60
	罗湖区		1宗			
2	中型	深圳水库	东湖	4496.00	31.50	27.60
	南山区		2宗			
3	中型	西丽水库	西丽	3523.66	33.88	29.59
4	中型	长岭皮水库	桃源	1754.00	66.50	62.50
	宝安区		3宗			
5	中型	铁岗水库	西乡	9950.00	32.95	28.70
6	中型	石岩水库	石岩	3154.00	41.10	36.59
7	中型	罗田水库	燕罗	2913.50	36.22	33.09
	龙岗区		1宗			
8	中型	铜锣径水库	园山	2277.04	85.90	80.00
	龙华区		1宗			
9	中型	茜坑水库	福城	1917.00	76.80	75.00

序号	类型	水库名称	所在地点	总库容 (万 m ³)	坝顶高程 (m)	正常蓄水位 (m)
	坪山区		2 宗			
10	中型	赤坳水库	马峦	1811.00	85.00	82.00
11	中型	松子坑水库	坪山	4108.00	68.00	66.00
	光明区		1 宗			
12	中型	鹅颈水库	凤凰	1466.50	69.00	66.70
	大鹏新区		2 宗			
13	中型	东涌水库	南澳	1190.99	56.10	51.60
14	中型	径心水库	葵涌	1494.00	108.00	104.00
	小(1)型	合计	57 宗			
	福田区		1 宗			
1	小(1)型	香蜜湖水库	香蜜湖	171.39	18.40	14.95
	盐田区		2 宗			
2	小(1)型	上坪水库	梅沙	213.53	235.75	233.00
3	小(1)型	叠翠湖水库	梅沙	140.81	68.50	65.50
	宝安区		6 宗			
4	小(1)型	五指耙水库	松岗	203.21	31.10	27.36
5	小(1)型	九龙坑水库	航城	251.74	73.40	70.00
6	小(1)型	长流陂水库	新桥	746.97	27.50	24.10
7	小(1)型	七沥水库	福永	258.25	42.22	40.00
8	小(1)型	屋山水库	福永	536.94	30.95	27.30
9	小(1)型	立新水库	福海	948.09	18.60	15.80
	龙岗区		14 宗			

序号	类型	水库名称	所在地点	总库容 (万 m ³)	坝顶高程 (m)	正常蓄水位 (m)
10	小(1)型	三联水库	吉华	100.19	56.06	52.94
11	小(1)型	金园水库	坂田	228.66	74.37	71.40
12	小(1)型	坂田南坑水库	坂田	135.59	93.80	90.65
13	小(1)型	坪地黄竹坑水库	坪地	309.09	60.20	55.30
14	小(1)型	白石塘水库	坪地	126.31	75.70	73.00
15	小(1)型	坪地长坑水库	坪地	156.86	54.40	52.20
16	小(1)型	沙背坳水库	宝龙	109.74	53.03	48.00
17	小(1)型	炳坑水库	宝龙	352.65	68.65	64.30
18	小(1)型	三棵松水库	宝龙	123.67	53.15	50.60
19	小(1)型	龙口水库	龙城	997.48	74.10	72.00
20	小(1)型	塘坑背水库	横岗	111.74	74.80	72.80
21	小(1)型	横岗正坑水库	横岗	612.01	105.60	102.00
22	小(1)型	苗坑水库	平湖	281.80	78.00	72.41
23	小(1)型	甘坑水库	平湖	365.57	85.50	79.71
	龙华区		10宗			
24	小(1)型	樟坑径水库	观湖	192.21	92.50	89.00
25	小(1)型	观湖横坑水库	观湖	251.91	62.14	61.80
26	小(1)型	观澜长坑水库	观澜	129.17	47.60	46.00
27	小(1)型	福城大水坑水库	福城	336.38	61.42	58.16
28	小(1)型	民治水库	民治	404.00	82.59	79.58
29	小(1)型	牛咀水库	民治	286.00	98.46	95.64
30	小(1)型	高峰水库	大浪	398.44	87.70	83.40

序号	类型	水库名称	所在地	总库容 (万 m ³)	坝顶高程 (m)	正常蓄水位 (m)
31	小(1)型	冷水坑水库	大浪	140.65	90.60	87.50
32	小(1)型	赖屋山水库	大浪	281.74	100.50	97.50
33	小(1)型	石凹水库	大浪	129.00	93.22	90.00
	坪山区		7宗			
34	小(1)型	上下肚水库	马峦	113.06	264.20	261.80
35	小(1)型	三洲田水库	碧岭	803.05	315.60	313.10
36	小(1)型	红花岭上库	马峦	385.57	184.60	181.66
37	小(1)型	红花岭下库	马峦	308.35	158.90	153.25
38	小(1)型	上洞坳水库	马峦	161.86	124.14	121.20
39	小(1)型	大山陂水库	马峦	461.36	60.65	57.30
40	小(1)型	矿山水库	马峦	165.04	62.86	60.10
	光明区		7宗			
41	小(1)型	禾槎涧水库	光明	143.49	88.46	85.46
42	小(1)型	石狗公水库	新湖	247.88	45.18	42.32
43	小(1)型	白鸽陂水库	新湖	106.27	36.70	34.23
44	小(1)型	铁坑水库	公明	383.23	25.00	20.00
45	小(1)型	莲塘水库	公明	231.10	20.80	16.24
46	小(1)型	大鹵水库	凤凰	189.13	28.60	26.00
47	小(1)型	桂坑水库	公明	126.73	30.00	20.00
	大鹏新区		10宗			
48	小(1)型	枫木浪水库	南澳	574.45	53.64	49.47
49	小(1)型	铁扇关门水库	南澳	122.38	94.00	88.43
50	小(1)型	南澳香车水库	南澳	427.80	37.50	34.81

序号	类型	水库名称	所在地点	总库容 (万 m ³)	坝顶高程 (m)	正常蓄水位 (m)
51	小(1)型	罗屋田水库	葵涌	388.70	57.50	51.80
52	小(1)型	盐灶水库	葵涌	396.10	34.60	30.50
53	小(1)型	洞梓水库	葵涌	588.00	61.10	58.40
54	小(1)型	岭澳水库	大鹏	590.32	85.50	81.80
55	小(1)型	大坑水库	大鹏	194.72	35.02	30.60
56	小(1)型	打马沥水库	大鹏	386.00	23.84	21.10
57	小(1)型	水磨坑水库	大鹏	155.32	58.20	54.38
	小(2)型	合计	80宗			
	福田区		2宗			
1	小(2)型	莲塘尾水库	梅林	47.86	47.50	39.17
2	小(2)型	禾镰坑水库	梅林	10.02	51.87	49.00
	罗湖区		6宗			
3	小(2)型	银湖水库	清水河	54.92	60.00	55.00
4	小(2)型	横沥口水库	东湖	16.15	96.65	94.00
5	小(2)型	罗湖小坑水库	清水河	40.91	76.50	71.00
6	小(2)型	金湖水库上库	清水河	75.38	34.70	26.00
7	小(2)型	金湖水库下库	清水河	11.69	27.20	22.70
8	小(2)型	仙湖水库下库	莲塘	49.19	53.75	52.42
	盐田区		7宗			
9	小(2)型	盐田大水坑水库	盐田	28.69	320.38	317.60
10	小(2)型	翠岭水库	盐田	59.92	336.00	333.00
11	小(2)型	盐田正坑水库	沙头	38.27	50.20	46.60

序号	类型	水库名称	所在地点	总库容 (万 m ³)	坝顶高程 (m)	正常蓄水位 (m)
12	小(2)型	三洲塘水库	盐田	51.06	360.40	356.83
13	小(2)型	红花沥水库	盐田	58.62	469.30	467.50
14	小(2)型	跃进水库	盐田	71.50	361.54	357.09
15	小(2)型	恩上水库	海山	19.82	231.32	228.67
	宝安区		3宗			
16	小(2)型	燕罗老虎坑水库	燕罗	75.53	35.70	32.50
17	小(2)型	石陂头水库	石岩	88.75	77.40	74.44
18	小(2)型	牛牯斗水库	石岩	92.48	90.40	87.20
	龙岗区		26宗			
19	小(2)型	南山水库	坂田	53.04	101.70	93.43
20	小(2)型	石寮水库	宝龙	25.81	67.00	64.00
21	小(2)型	上禾塘水库	宝龙	29.91	54.12	51.51
22	小(2)型	新生水库	龙岗	24.72	54.90	52.40
23	小(2)型	茅湖水库	宝龙	61.35	59.92	57.30
24	小(2)型	田祖上水库	龙岗	12.18	48.80	46.40
25	小(2)型	太源水库	宝龙	24.75	49.90	47.00
26	小(2)型	神仙岭水库	龙城	62.47	65.70	63.50
27	小(2)型	黄牛湖水库	南湾	73.07	79.77	77.00
28	小(2)型	鸡公坑水库	南湾	12.73	69.68	68.50
29	小(2)型	人工湖水库	布吉	24.00	95.00	92.00
30	小(2)型	雅宝水库	坂田	65.09	110.50	104.60
31	小(2)型	坂田正坑水库	坂田	64.10	103.40	98.60

序号	类型	水库名称	所在地	总库容 (万 m ³)	坝顶高程 (m)	正常蓄水位 (m)
32	小(2)型	托坑水库	坂田	89.47	86.00	83.60
33	小(2)型	猪罗皮水库	平湖	64.18	65.00	61.40
34	小(2)型	牛始窝水库	横岗	59.60	75.80	72.46
35	小(2)型	横岗黄竹坑水库	横岗	39.90	85.20	80.70
36	小(2)型	南风坳水库	横岗	11.71	81.00	74.81
37	小(2)型	小坳水库	园山	87.88	153.00	150.00
38	小(2)型	石龙肚水库	园山	26.63	94.00	90.17
39	小(2)型	上西风坳水库	园山	11.58	81.72	79.20
40	小(2)型	下西风坳水库	园山	23.45	80.20	77.60
41	小(2)型	企炉坑水库	坪地	17.41	43.10	40.50
42	小(2)型	三坑水库	坪地	45.20	59.65	57.80
43	小(2)型	上崮水库	坪地	48.55	56.15	52.50
44	小(2)型	石豹水库	坪地	20.98	59.85	57.60
	龙华区		6宗			
45	小(2)型	洗屋水库	福城	16.16	59.00	56.00
46	小(2)型	石马径水库	观澜	52.64	48.37	46.00
47	小(2)型	三坳水库	观澜	60.31	48.30	46.25
48	小(2)型	九公坑水库	观澜	13.26	47.30	43.60
49	小(2)型	大浪大坑水库	大浪	45.60	105.50	103.20
50	小(2)型	民乐水库	民治	62.78	91.30	86.80
	坪山区		9宗			
51	小(2)型	石坳水库	石井	38.57	76.30	74.11

序号	类型	水库名称	所在地点	总库容 (万 m ³)	坝顶高程 (m)	正常蓄水位 (m)
52	小(2)型	高圳水库	马峦	17.19	357.50	354.10
53	小(2)型	麻雀坑水库	石井	32.64	58.50	56.10
54	小(2)型	坪山横坑水库	碧岭	22.91	69.10	67.40
55	小(2)型	杨木坑水库	石井	31.03	55.20	52.11
56	小(2)型	头陂水库	石井	18.95	60.75	58.00
57	小(2)型	花鼓坪水库	龙田	19.97	39.92	36.40
58	小(2)型	老鸦山水库	龙田	12.81	45.08	39.00
59	小(2)型	鸡笼山水库	坑梓	48.19	52.69	49.72
	光明区		8 宗			
60	小(2)型	碧眼水库	光明	83.55	44.20	41.11
61	小(2)型	畔坑水库	光明	21.35	79.89	77.59
62	小(2)型	望天湖水库	新湖	14.39	19.20	17.79
63	小(2)型	红坳水库	凤凰	87.32	88.50	85.60
64	小(2)型	尖岗坑水库	马田	28.97	20.58	18.50
65	小(2)型	横坑水库	马田	13.90	18.70	10.39
66	小(2)型	后底坑水库	马田	75.60	19.20	17.50
67	小(2)型	阿婆髻水库	玉塘	65.52	61.98	59.35
	大鹏新区		13 宗			
68	小(2)型	龙子尾水库	葵涌	41.52	31.45	28.18
69	小(2)型	上洞水库	葵涌	27.80	56.30	53.32
70	小(2)型	坑尾头水库	葵涌	41.63	18.88	15.58
71	小(2)型	犁壁石水库	葵涌	34.99	26.70	24.26
72	小(2)型	猪头山水库	葵涌	23.86	48.86	46.20

序号	类型	水库名称	所在地点	总库容 (万 m ³)	坝顶高程 (m)	正常蓄水位 (m)
73	小(2)型	大毛田水库	南澳	28.26	233.80	231.00
74	小(2)型	水贝龙水库	大鹏	12.81	18.50	16.21
75	小(2)型	大鹏长坑水库	大鹏	31.09	24.24	22.24
76	小(2)型	债头水库	大鹏	39.27	55.10	52.30
77	小(2)型	禾塘仔水库	大鹏	18.57	103.10	101.18
78	小(2)型	鬼打坳水库	大鹏	26.69	34.30	32.25
79	小(2)型	大垵水库	大鹏	43.89	36.40	34.65
80	小(2)型	大鹏响水水库	大鹏	9.72	86.20	84.00

备注：上述高程采用 1956 年黄海高程系。

2.2 引调水工程划界对象确定与概况

2.2.1 引调水工程划界对象确定

2019 年深圳市已建成市管水源引调水干、支线工程 37 宗，在建 1 宗。此外，大鹏新区于 2020 年 4 月水源工程划界沟通交流会上要求新增大鹏新区已建成的 8 宗原水工程。

本次引调水工程划界对象为上述 46 宗引调水工程。

2.2.2 引调水工程概况

本次划界的水源引调水干、支线工程共 46 宗，其中已建成 45 宗、在建 1 宗。引调水工程具体情况详见表 2。

表 2 引调水工程一览表

序号	工程名称	线路总长 (km)	建设情况
1	东江水源工程 (市内)	54.4	已建成
2	东深水源供水干线	7.3	已建成
3	铁石支线工程	19.8	已建成
4	石松支线工程	23.6	已建成
5	石松支线扩建甲子塘至松岗管线工程	5.5	已建成
6	石甲线供水工程	3.2	已建成
7	东江水源工程西铁连通工程	1.7	已建成
8	铁长支线一期工程	2.5	已建成
9	公明供水调蓄工程 (公明-石岩)	10.7	已建成
10	公明供水调蓄工程 (公明-鹅颈)	0.6	已建成
11	鹅颈水库-光明水厂	0.4	已建成
12	西丽水库-大冲水厂	14.8	已建成
13	朱坳水厂原水工程	3.1	已建成
14	北线引水工程	28.8	已建成
15	龙口-茜坑供水工程	4.0	已建成
16	坂雪岗支线	4.3	已建成
17	茜坑水库-茜坑水厂	0.9	已建成
18	红木山水厂原水工程	4.7	已建成
19	北环输水干管	41.7	已建成
20	笔架山支线	2.4	已建成
21	梅林支线	3.8	已建成

序号	工程名称	线路总长 (km)	建设情况
22	深盐输水工程	14.1	已建成
23	盐田支线	3.0	已建成
24	龙口水库-中心城水厂	5.3	已建成
25	横岗调蓄工程	4.7	已建成
26	獭湖支线	2.2	已建成
27	大工业城支线	1.2	已建成
28	坪地支线	5.5	已建成
29	大鹏半岛支线供水工程	13.9	已建成
30	大鹏半岛供水工程-坝光支线	11.5	已建成
31	大鹏半岛应急供水工程	11.3	已建成
32	东涌水库-香车水库	5.5	已建成
33	清林径引水调蓄工程（东清输水工程）	13.0	已建成
34	清林径引水调蓄工程（龙清输水工程）	13.7	已建成
35	观澜河引水工程	5.8	已建成
36	打马坳水库鹏城水厂工程	1	已建成
37	水磨坑水库鹏城水厂工程	2.7	已建成
38	香车水库鹏城水厂工程	10.6	已建成
39	香车水库到枫木浪水库工程	1.6	已建成
40	枫木浪水库到南澳水厂右侧工程	0.6	已建成
41	枫木浪水库到南澳水厂左侧工程	0.7	已建成
42	径心水库到庙角岭水厂工程	2.9	已建成
43	罗屋田水库到庙角岭水厂工程	3.3	已建成
44	深圳市西部水源供水工程—供水渠道	14.17	已建成

序号	工程名称	线路总长 (km)	建设情况
45	鹅石隧洞	5.27	已建成
46	茜鹅隧洞	4.03	已建成

3 法律法规及技术标准

3.1 法律法规

(1) 《中华人民共和国水法》（中华人民共和国主席令第四十八号，2016年07月）；

(2) 《中华人民共和国土地管理法》（中华人民共和国主席令第三十二号，2019年8月）；

(3) 《水库大坝安全管理条例》（1991年3月中华人民共和国国务院令 第77号发布，2011年1月《国务院关于废止和修改部分行政法规的决定》修正，2018年3月《国务院关于修改和废止部分行政法规的决定》第二次修正）；

(4) 《广东省水利工程管理条例》（广东省第十三届人民代表大会常务委员会第七次会议，2018年11月修正）；

(5) 《深圳市小型水库管理办法》（深府办规〔2017〕1号，2017年7月）；

(6) 《广东省东深供水工程管理办法》（广东省人民政府令 第195号，2013年12月）；

(7) 《深圳市东江水源工程管护办法》（深圳市人民政府令 第259号，2013年11月）；

(8) 水利部、广东省水利厅及深圳市人民政府相关文件。

3.2 技术标准

(1) 《地籍调查规程》(TD/T1001-2012, 2012年7月)；

(2)《1:500 1:1000 1:2000 地形图图式》(GB/T20257.1-2017, 2017年10月)；

(3) 平面采用深圳独立坐标系和 2000 国家大地坐标系，高程采用 1956 年黄海高程系。

4 划界原则

4.1 主要依据

为加强水利工程的管理，保障水利工程的安全与正常运行，充分发挥水利工程的功能和效益，根据《中华人民共和国水法》《水库大坝安全管理条例》《广东省水利工程管理条例》《深圳市小型水库管理办法》《广东省东深供水工程管理办法》《深圳市东江水源工程管护办法》等法律法规及相关规定，深圳市水务局会同深圳市规划和自然资源局结合深圳市实际情况制定《深圳市水源工程（水库、引调水工程）管理范围和保护范围》划定原则。

附相关参考依据如下：

(1) 《广东省水利工程管理条例》

第十五条：县级以上人民政府应当按照下列标准划定国家所有的水利工程管理范围

水库。工程区：挡水、泄水、引水建筑物及电站厂房的占地范

围及其周边，大型及重要中型水库五十至一百米，主、副坝下游坝脚线外二百至三百米；中型水库三十至五十米，主、副坝下游坝脚线外一百至二百米；库区：水库坝址上游坝顶高程线或土地征用线以下的土地和水域。

第十六条：县级以上人民政府应当按照下列标准在水利工程管理范围边界外延划定水利工程保护范围：水库、堤防、水闸和灌区的工程区、生产区的主体建筑物不少于二百米，其他附属建筑物不少于五十米；库区水库坝址上游坝顶高程线或者土地征用线以上至第一道分水岭脊之间的土地。

第十七条：城市规划区内水利工程的管理范围和保护范围，由水行政主管部门会同规划、国土等有关部门根据实际情况划定，报同级人民政府批准。

(2) 《深圳市小型水库管理办法》

第九条：市水行政主管部门会同市规划国土主管部门依据下列标准并结合实际情况划定我市国有小型水库的管理和保护范围，报市政府批准，并向社会公布。

(一) 小型水库管理范围。工程区：主、副坝下游坝脚线外 50—100 米,挡水、泄水、引输水等建筑物的占地范围及其周边 30—50 米。库区：水库坝址上游坝顶高程线或者土地征收线以下的土地和水域。

(二) 小型水库保护范围，按照水库工程管理范围边界外延进行划定。工程区：主体建筑物不少于 100 米，其他附属建筑物不少

于 50 米。库区：水库坝址上游坝顶高程线或者土地征收线以上至第一道分水岭脊之间的土地。

(3) 《广东省东深供水工程管理办法》

第八条：东深供水工程的管理范围包括：

(一) 工程依法征收、使用的土地和水域。

(二) 工程沿线未征收的供水河道、渠道、渡槽、隧洞、箱涵、埋管、倒虹吸及分水管道建筑物边缘水平方向各延伸 5 米内的区域，跨河建筑物边缘水平方向各延伸 50 米内的区域。

(三) 依法划定的其他工程管理范围。

(4) 《深圳市东江水源工程管护办法》

第六条：本工程的管理范围包括：

(一) 工程沿线依法征收、征用的土地及水域；

(二) 工程及其附属设施。

第十条：在本工程管理范围外，为保障工程安全运行和日常维护所需要的土地及水域，属于本工程保护范围。保护范围按照以下标准划定：

(一) 隧洞的保护范围：自工程垂直中心线两侧水平方向各 40 米的区域，以及自工程水平中心线垂直方向 80 米的区域，但建设用地使用权范围依据市政府批准的建设用地供地方案作出确定的，依照确定的范围；

(二) 渠道、箱涵、管道的保护范围：自其管理范围边缘向外延伸 20 米的区域；

(三) 渡槽、倒虹吸管的保护范围：自工程中心线两侧水平方向各 20 米的区域；

(四) 泵站、阀室(井)、变电站、水闸、管理站、计量室等工程设施的保护范围：自其管理范围边缘向外延伸 20 米的区域；

(五) 其他工程设施的保护范围：自其管理范围边缘向外延伸 10 米的区域。

本工程保护范围内的土地及地上建筑物、附着物的权属关系不变。

4.2 管理范围划定原则

4.2.1 大中型水库工程管理范围

坝区：大型水库主、副坝下游坝脚线外 200 至 300 米，最小距离不少于 200 米；中型水库主、副坝下游坝脚线外 100 至 200 米，最小距离不少于 100 米。

库区：水库坝址上游坝顶高程线或土地征用线以下的土地和水域。

水工建筑物：大型及重要中型水库建筑物边线外 50 至 100 米；中型水库建筑物边线外 30 至 50 米。

4.2.2 小型水库工程管理范围

坝区：主、副坝下游坝脚线外 50 至 100 米，最小距离不少于 50 米。

库区：水库坝址上游坝顶高程线或土地征用线以下的土地和水域。

水工建筑物：建筑物边线外 30 米。

4.2.3 引调水工程管理范围

- (1) 参照各引调水工程已征用土地范围或已有管理范围线；
- (2) 结合周边土地现状情况；
- (3) 东深供水工程：按各类建构筑物的设施边线分别向两侧外延不少于 5 米划定管理范围。
- (4) 其他引调水工程：按各类建构筑物的设施边线分别向两侧外延不少于 4 米划定管理范围；

4.2.4 其他划界要求

- (1) 上坝抢险道路纳入管理范围；
- (2) 溢洪道管理范围划至河道管理范围交界处。

4.3 涉及管理范围的协调

水源工程管理范围的划定涉及现状建（构）筑物、其他土地权属、基本农田、交通设施、规划用地和蓝线规划的，经沟通，确定相关协调原则如下：

为保障水源工程的工程安全、防洪安全和供水安全，划定水源工程管理范围时，原则上最小距离范围内和坝顶高程线以下的土地全部划入管理范围，确实因交叉划入管理范围内的现状建（构）筑物、其他土地权属、基本农田、交通用地和规划用地，秉着“尊重历史、尊重现状”的原则，这些对象维持现状不动，并按照相关规定共同管理。若在管理范围的弹性空间内（如中型水库，大坝下游坡脚线外 100 至 200 米的区间）存在现状建（构）筑物、其他土地

权属、基本农田、交通用地和规划用地的，划定管理范围时原则上予以避让。

根据蓝线规划成果与水源工程管理范围成果对比，两者的划定原则基本一致，但实际空间范围略有差异，蓝线规划侧重于城市规划对水源工程的保护，管理范围侧重于涉及水源工程的审批和执法提供依据。

4.4 保护范围划定原则

4.4.1 水库工程保护范围

在水库工程管理范围边界外延划定水库工程保护范围。

工程区：主体建筑物边线外延不少于 200 米；其他附属建筑物不少于 50 米；库区：水库坝址上游坝顶高程线或者土地征用线以上至第一道分水岭脊之间的土地。

4.4.2 引调水工程保护范围

引调水工程的保护范围：自其管理范围边缘向外延伸 20 米的区域。

4.5 涉及保护范围的协调

保护范围内的土地及地上建筑物、附着物的权属关系不变。

5 管理范围与保护范围的调整原则与程序

水行政主管部门会同规划和自然资源行政主管部门结合城市发展、水源工程变化、管控标准变化以及水系规划调整等适时对水源工程的管理范围和保护范围进行修编，并报请市政府同意，予以印发调整。

水源工程管理单位对管理范围或保护范围有调整需求时，提供调整必要性的论证材料报水行政主管部门会同规划和自然资源行政主管部门审查，并报请市政府同意，予以印发调整。

水源工程功能发生改变，由水库降等为山塘或者报废后，其管理范围和保护范围自动失效。

已划进管理范围的上坝抢险道路，现阶段为非市政道路，未来道路性质变为市政道路后，其管理范围和保护范围自动失效。

6 水源工程管理范围和保护范围成果

深圳市水务局会同深圳市规划和自然资源局根据深圳市实际情况按照确定的划界原则对水源工程的管理和保护范围进行划定。

本次共划定水源工程的管理范围总面积 128.67 平方公里，保护范围总面积 326.93 平方公里。其中，水库工程（153 宗）的管理范围总面积为 123.48 平方公里，保护范围总面积为 312.85 平方公里；引调水工程（46 宗）的管理范围总面积为 5.19 平方公里，保护范围总面积为 14.07 平方公里。

具体成果详见表 3《水库工程管理范围、保护范围面积统计表》、表 4《引调水工程管理范围、保护范围面积统计表》以及附图 1-12《深圳市水源工程（水库、引调水工程）管理和保护范围》。

水源工程管理单位根据上述划界成果在水源工程管理范围和保护范围的边界埋设界桩。

表 3 水库工程管理范围、保护范围面积统计表

序号	类型	水库名称	所在地点	管理范围 (m ²)	保护范围 (m ²)
	大(2)型	合计	2宗		
	龙岗区		1宗		
1	大(2)型	清林径水库	龙岗	17544967.6	11192409.0
	光明区		1宗		
2	大(2)型	公明水库	公明	8081683.2	5147088.9
	中型	合计	14宗		
	福田区		1宗		
1	中型	梅林水库	梅林	1110487.0	3474551.4
	罗湖区		1宗		
2	中型	深圳水库	东湖	5074060.2	21741299.4
	南山区		2宗		
3	中型	西丽水库	西丽	5618120.2	7506478.8
4	中型	长岭皮水库	桃源	1863601.7	6569127.8
	宝安区		3宗		
5	中型	铁岗水库	西乡	21978250.0	21408956.4
6	中型	石岩水库	石岩	5679094.3	
7	中型	罗田水库	燕罗	2387167.1	6097649.1
	龙岗区		1宗		
8	中型	铜锣径水库	园山	1670754.0	4502266.7
	龙华区		1宗		
9	中型	茜坑水库	福城	3410904.3	1701399.8

序号	类型	水库名称	所在地点	管理范围 (m ²)	保护范围 (m ²)
	坪山区		2宗		
10	中型	赤坳水库	马峦	1505377.8	7507997.0
11	中型	松子坑水库	坪山	5061461.5	1585190.4
	光明区		1宗		
12	中型	鹅颈水库	凤凰	1519790.1	2846372.2
	大鹏新区		2宗		
13	中型	东涌水库	南澳	770314.6	8913630.3
14	中型	径心水库	葵涌	1203131.6	8911280.3
	小(1)型	合计	57宗		
	福田区		1宗		
1	小(1)型	香蜜湖水库	香蜜湖	357939.5	307236.8
	盐田区		2宗		
2	小(1)型	上坪水库	梅沙	298334.5	2022031.8
3	小(1)型	叠翠湖水库	梅沙	89459.8	1597311.6
	宝安区		6宗		
4	小(1)型	五指耙水库	松岗	592939.0	1785808.4
5	小(1)型	九龙坑水库	航城	460753.6	1745063.1
6	小(1)型	长流陂水库	新桥	1600741.8	5452008.0
7	小(1)型	七沥水库	福永	458870.7	1210380.7
8	小(1)型	屋山水库	福永	872322.9	1850726.2
9	小(1)型	立新水库	福海	1354896.2	1061657.0
	龙岗区		14宗		

序号	类型	水库名称	所在地	管理范围 (m ²)	保护范围 (m ²)
10	小(1)型	三联水库	吉华	180324.3	902791.4
11	小(1)型	金园水库	坂田	333468.9	1102070.4
12	小(1)型	坂田南坑水库	坂田	236346.9	1890218.3
13	小(1)型	坪地黄竹坑水库	坪地	605796.3	1188166.4
14	小(1)型	白石塘水库	坪地	225435.9	1320738.0
15	小(1)型	坪地长坑水库	坪地	286444.7	1078823.8
16	小(1)型	沙背坳水库	宝龙	354099.2	916739.0
17	小(1)型	炳坑水库	宝龙	989463.1	1316463.3
18	小(1)型	三棵松水库	宝龙	287394.1	487362.7
19	小(1)型	龙口水库	龙城	1548574.7	1018526.1
20	小(1)型	塘坑背水库	横岗	315143.4	240812.4
21	小(1)型	横岗正坑水库	横岗	870860.1	2974892.5
22	小(1)型	苗坑水库	平湖	394351.3	689393.9
23	小(1)型	甘坑水库	平湖	845487.9	5952798.4
	龙华区		10 宗		
24	小(1)型	樟坑径水库	观湖	267923.1	2543874.5
25	小(1)型	观湖横坑水库	观湖	410297.8	576724.3
26	小(1)型	观澜长坑水库	观澜	353857.1	512984.0
27	小(1)型	福城大水坑水库	福城	626126.9	3474459.9
28	小(1)型	民治水库	民治	396079.7	447598.0
29	小(1)型	牛咀水库	民治	364722.0	1298440.5
30	小(1)型	高峰水库	大浪	637744.8	3638138.6
31	小(1)型	冷水坑水库	大浪	144553.5	1505169.0

序号	类型	水库名称	所在地点	管理范围 (m ²)	保护范围 (m ²)
32	小(1)型	赖屋山水库	大浪	257648.5	2045514.5
33	小(1)型	石凹水库	大浪	308108.0	723514.5
	坪山区		7宗		
34	小(1)型	上下肚水库	马峦	136522.9	748897.0
35	小(1)型	三洲田水库	碧岭	1926722.0	2544888.8
36	小(1)型	红花岭上库	马峦	464320.7	4406082.0
37	小(1)型	红花岭下库	马峦	571586.4	2368026.0
38	小(1)型	上洞坳水库	马峦	175327.8	372199.3
39	小(1)型	大山陂水库	马峦	992267.9	578501.3
40	小(1)型	矿山水库	马峦	368586.9	4872200.4
	光明区		7宗		
41	小(1)型	禾槎涧水库	光明	226190.6	1894097.4
42	小(1)型	石狗公水库	新湖	301580.5	1323412.1
43	小(1)型	白鸽陂水库	新湖	271634.1	1070540.2
44	小(1)型	铁坑水库	公明	702909.1	3281268.6
45	小(1)型	莲塘水库	公明	665195.8	2478220.8
46	小(1)型	大凼水库	凤凰	493068.1	373125.0
47	小(1)型	桂坑水库	公明	370419.1	1266331.1
	大鹏新区		10宗		
48	小(1)型	枫木浪水库	南澳	773749.5	4392254.6
49	小(1)型	铁扇关门水库	南澳	169011.3	1950419.8
50	小(1)型	南澳香车水库	南澳	631689.1	2608332.6
51	小(1)型	罗屋田水库	葵涌	711148.2	7865511.9

序号	类型	水库名称	所在地点	管理范围 (m ²)	保护范围 (m ²)
52	小(1)型	盐灶水库	葵涌	433673.8	3742895.9
53	小(1)型	洞梓水库	葵涌	570570.1	2572128.5
54	小(1)型	岭澳水库	大鹏	466391.9	3195882.2
55	小(1)型	大坑水库	大鹏	355259.1	4999006.2
56	小(1)型	打马沥水库	大鹏	724777.4	3266042.2
57	小(1)型	水磨坑水库	大鹏	231343.6	2243153.2
	小(2)型	合计	80宗		
	福田区		2宗		
1	小(2)型	莲塘尾水库	梅林	104625.6	777205.9
2	小(2)型	禾镰坑水库	梅林	46477.6	211393.8
	罗湖区		6宗		
3	小(2)型	银湖水库	清水河	124170.5	2419862.9
4	小(2)型	横沥口水库	东湖	50324.9	4721424.5
5	小(2)型	罗湖小坑水库	清水河	144760.6	1069332.4
6	小(2)型	金湖水库上库	清水河	95190.5	108512.5
7	小(2)型	金湖水库下库	清水河	33584.4	4424.1
8	小(2)型	仙湖水库下库	莲塘	126989.0	1982582.2
	盐田区		7宗		
9	小(2)型	盐田大水坑水库	盐田	79931.9	1715535.1
10	小(2)型	翠岭水库	盐田	103356.0	2177256.5
11	小(2)型	盐田正坑水库	沙头	102254.8	2049778.1
12	小(2)型	三洲塘水库	盐田	133698.1	863532.3

序号	类型	水库名称	所在地点	管理范围 (m ²)	保护范围 (m ²)
13	小(2)型	红花沥水库	盐田	108476.0	632719.4
14	小(2)型	跃进水库	盐田	230787.2	1936312.8
15	小(2)型	恩上水库	海山	83716.7	831605.6
	宝安区		3宗		
16	小(2)型	燕罗老虎坑水库	燕罗	153017.5	2321000.9
17	小(2)型	石陂头水库	石岩	132239.4	920079.1
18	小(2)型	牛牯斗水库	石岩	130442.9	648743.4
	龙岗区		26宗		
19	小(2)型	南山水库	坂田	101659.2	1162550.2
20	小(2)型	石寮水库	宝龙	57494.1	510494.7
21	小(2)型	上禾塘水库	宝龙	108768.9	313836.7
22	小(2)型	新生水库	龙岗	81969.4	267254.0
23	小(2)型	茅湖水库	宝龙	270237.2	808557.6
24	小(2)型	田祖上水库	龙岗	52625.5	761234.4
25	小(2)型	太源水库	宝龙	76218.4	620265.9
26	小(2)型	神仙岭水库	龙城	176138.5	752582.4
27	小(2)型	黄牛湖水库	南湾	220501.2	733983.7
28	小(2)型	鸡公坑水库	南湾	33657.8	311553.2
29	小(2)型	人工湖水库	布吉	61238.1	1155749.0
30	小(2)型	雅宝水库	坂田	121942.2	1036256.6
31	小(2)型	坂田正坑水库	坂田	148590.2	649359.6
32	小(2)型	托坑水库	坂田	160687.0	778331.8
33	小(2)型	猪罗皮水库	平湖	217060.0	433505.3

序号	类型	水库名称	所在地	管理范围 (m ²)	保护范围 (m ²)
34	小(2)型	牛始窝水库	横岗	239320.1	341414.7
35	小(2)型	横岗黄竹坑水库	横岗	119480.0	441011.3
36	小(2)型	南风坳水库	横岗	59077.8	247994.0
37	小(2)型	小坳水库	园山	118510.0	1130022.2
38	小(2)型	石龙肚水库	园山	78491.1	529169.2
39	小(2)型	上西风坳水库	园山	36431.9	536964.4
40	小(2)型	下西风坳水库	园山	74900.3	211078.0
41	小(2)型	企炉坑水库	坪地	74797.8	399066.3
42	小(2)型	三坑水库	坪地	115690.5	470938.6
43	小(2)型	上崮水库	坪地	141696.6	614155.5
44	小(2)型	石豹水库	坪地	78352.6	761444.3
	龙华区		6宗		
45	小(2)型	洗屋水库	福城	37662.9	303612.9
46	小(2)型	石马径水库	观澜	224210.8	413626.2
47	小(2)型	三坳水库	观澜	217305.6	585856.6
48	小(2)型	九公坑水库	观澜	99675.0	244209.3
49	小(2)型	大浪大坑水库	大浪	78630.0	709046.5
50	小(2)型	民乐水库	民治	96137.5	508025.3
	坪山区		9宗		
51	小(2)型	石坳水库	石井	87175.8	1229934.8
52	小(2)型	高圳水库	马峦	61092.2	1489114.2
53	小(2)型	麻雀坑水库	石井	88509.0	1159286.2
54	小(2)型	坪山横坑水库	碧岭	93086.6	764201.5

序号	类型	水库名称	所在地点	管理范围 (m ²)	保护范围 (m ²)
55	小(2)型	杨木坑水库	石井	129056.6	720977.3
56	小(2)型	头陂水库	石井	62633.0	2280766.9
57	小(2)型	花鼓坪水库	龙田	70034.8	999979.7
58	小(2)型	老鸦山水库	龙田	100584.9	299583.9
59	小(2)型	鸡笼山水库	坑梓	198547.5	511137.4
	光明区		8宗		
60	小(2)型	碧眼水库	光明	329151.5	452390.8
61	小(2)型	畔坑水库	光明	80960.0	546254.4
62	小(2)型	望天湖水库	新湖	79821.0	279132.5
63	小(2)型	红坳水库	凤凰	214061.4	967861.1
64	小(2)型	尖岗坑水库	马田	52967.3	220081.3
65	小(2)型	横坑水库	马田	65527.0	208290.8
66	小(2)型	后底坑水库	马田	149931.2	891349.0
67	小(2)型	阿婆髻水库	玉塘	181611.4	1389664.7
	大鹏新区		13宗		
68	小(2)型	龙子尾水库	葵涌	83798.8	3361127.0
69	小(2)型	上洞水库	葵涌	69951.5	1944298.1
70	小(2)型	坑尾头水库	葵涌	84255.0	2122292.9
71	小(2)型	犁壁石水库	葵涌	137499.1	1572844.9
72	小(2)型	猪头山水库	葵涌	73991.4	2229261.9
73	小(2)型	大毛田水库	南澳	103975.7	486717.7
74	小(2)型	水贝龙水库	大鹏	54911.3	388469.8
75	小(2)型	大鹏长坑水库	大鹏	64146.1	691345.2

序号	类型	水库名称	所在地点	管理范围 (m ²)	保护范围 (m ²)
76	小(2)型	债头水库	大鹏	95081.9	770815.9
77	小(2)型	禾塘仔水库	大鹏	69525.7	285504.4
78	小(2)型	鬼打坳水库	大鹏	100075.2	412417.2
79	小(2)型	大垵水库	大鹏	152602.4	1403435.1
80	小(2)型	大鹏响水水库	大鹏	45326.0	242558.8
统计				123482714.4	312853099.9

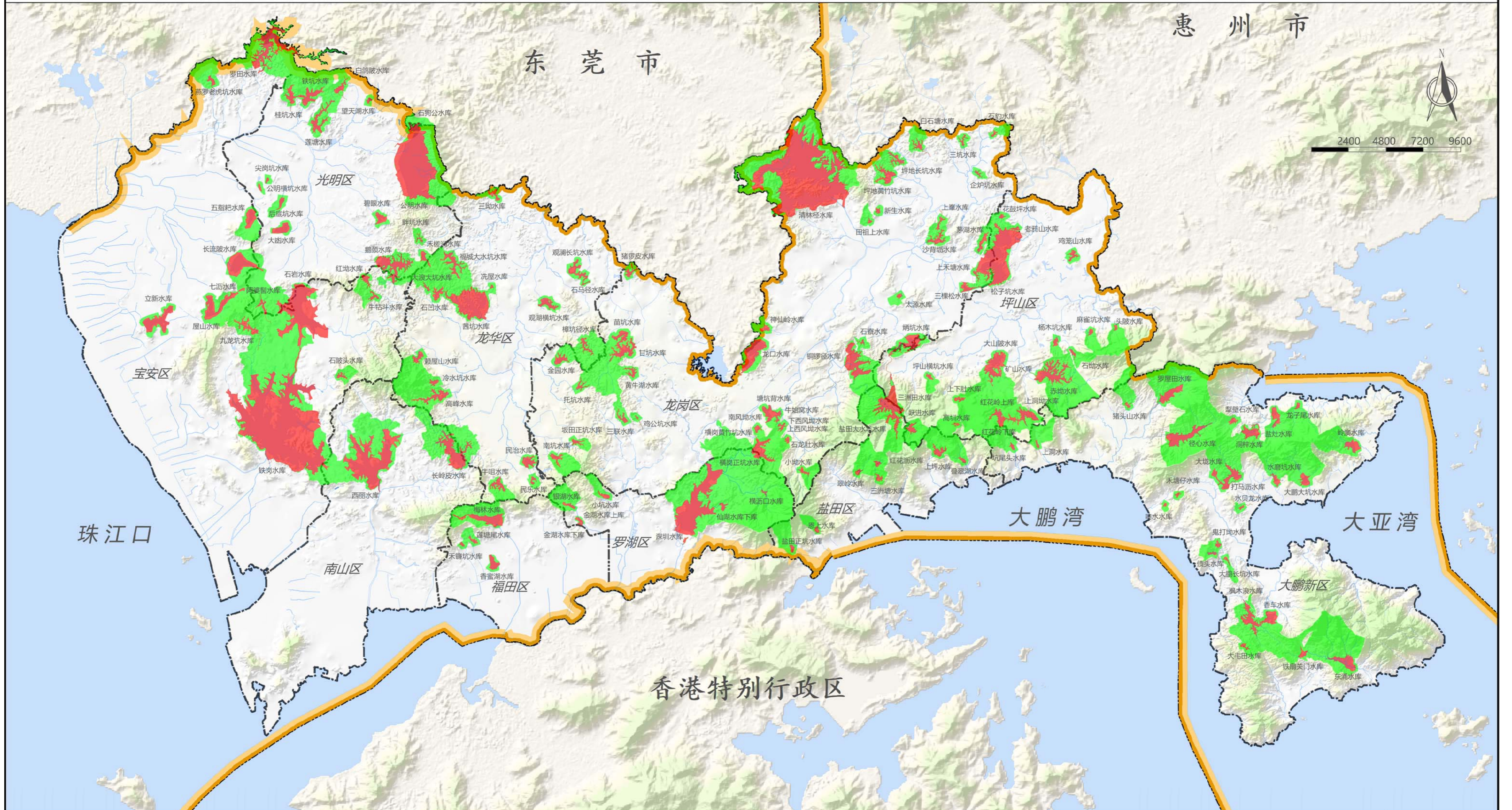
表 4 引调水工程管理范围、保护范围面积统计表

序号	引调水工程名称	管理范围面积 (m ²)	保护范围面积 (m ²)	划界说明
1	东江水源工程（市内）	1303510.0	2882516.8	此 7 宗工程一并划定管理、保护范围。
2	东江水源工程西铁连通工程			
3	笔架山支线			
4	梅林支线			
5	盐田支线			
6	獭湖支线			
7	大工业城支线			
8	东深水源供水干线	103400.5	292191.9	
9	铁石支线工程	部分区域位于铁岗水库管理范围内，部分位于石岩水库管理范围内。		
10	石松支线工程	329899.0	1060958.5	
11	石松支线扩建甲子塘至松岗管线工程			
12	石甲线供水工程	32544.3	129941.7	
13	铁长支线一期工程	33406.7	103330.2	
14	公明供水调蓄工程（公明-石岩）	126875.8	1303211.0	此 2 宗工程一并划定管理、保护范围。
15	公明供水调蓄工程（公明-鹅颈）			
16	鹅颈水库-光明水厂	13378.3	21476.5	
17	西丽水库-大冲水厂	138750.6	331583.8	
18	朱坳水厂原水工程	32736.3	125557.2	
19	北线引水工程	771824.0	1058632	此 4 宗工程一并划定管理、保护范围。
20	龙口—茜坑供水工程			
21	坂雪岗支线			







序号	引调水工程名称	管理范围面积 (m ²)	保护范围面积 (m ²)	划界说明
22	观澜河引水工程			
23	茜坑水库-茜坑水厂	9446.9	39362.2	
24	红木山水厂原水工程	44358.1	115616.3	
25	北环输水干管	335277.4	1079189.0	
26	深盐输水工程	138003.8	567885.2	
27	龙口水库-中心城水厂	33141.8	108385.3	
28	横岗调蓄工程	86676.6	297551.4	
29	坪地支线	50300.3	220578.8	
30	大鹏半岛支线供水工程	152139.7	1303906.0	此3宗工程一并划定保护范围。
31	大鹏半岛供水工程-坝光支线	110256.3		
32	大鹏半岛应急供水	117752.8		
33	东涌水库-香车水库	57875.1	222496.3	
34	清林径引水调蓄工程 (东清输水工程)	134248.4	524686.9	
35	清林径引水调蓄工程 (龙清输水工程)	131125.1	514697.4	
36	打马坊水库鹏城水厂	8234	40725.3	
37	水磨坑水库鹏城水厂	23488.8	110871.4	
38	香车水库鹏城水厂工程	88969.5	415736.3	
39	香车水库到枫木浪水库工程	13297.1	64358.0	
40	枫木浪水库到南澳水厂右侧工程	5772.8	28793.5	
41	枫木浪水库到南澳水厂左侧工程	5278.0	26448.7	
42	径心水库到庙角岭水厂	26458.0	122211.6	
43	罗屋田水库到庙角岭水厂	29019.8	136856.0	

序号	引调水工程名称	管理范围面积 (m ²)	保护范围面积 (m ²)	划界说明
44	深圳市西部水源供水工程—供水 渠道	588609.3	592551.6	
45	鹅石隧洞	63747.8	178113.8	
46	茜鹅隧洞	52390.6	52115.9	
合计		5192193.5	14072536.6	

深圳市水源工程（水库工程）管理和保护范围——总图



图例

- | | | | | | |
|---|----|--|----|---|------|
|  | 市界 |  | 河流 |  | 管理范围 |
|  | 区界 |  | 水域 |  | 保护范围 |

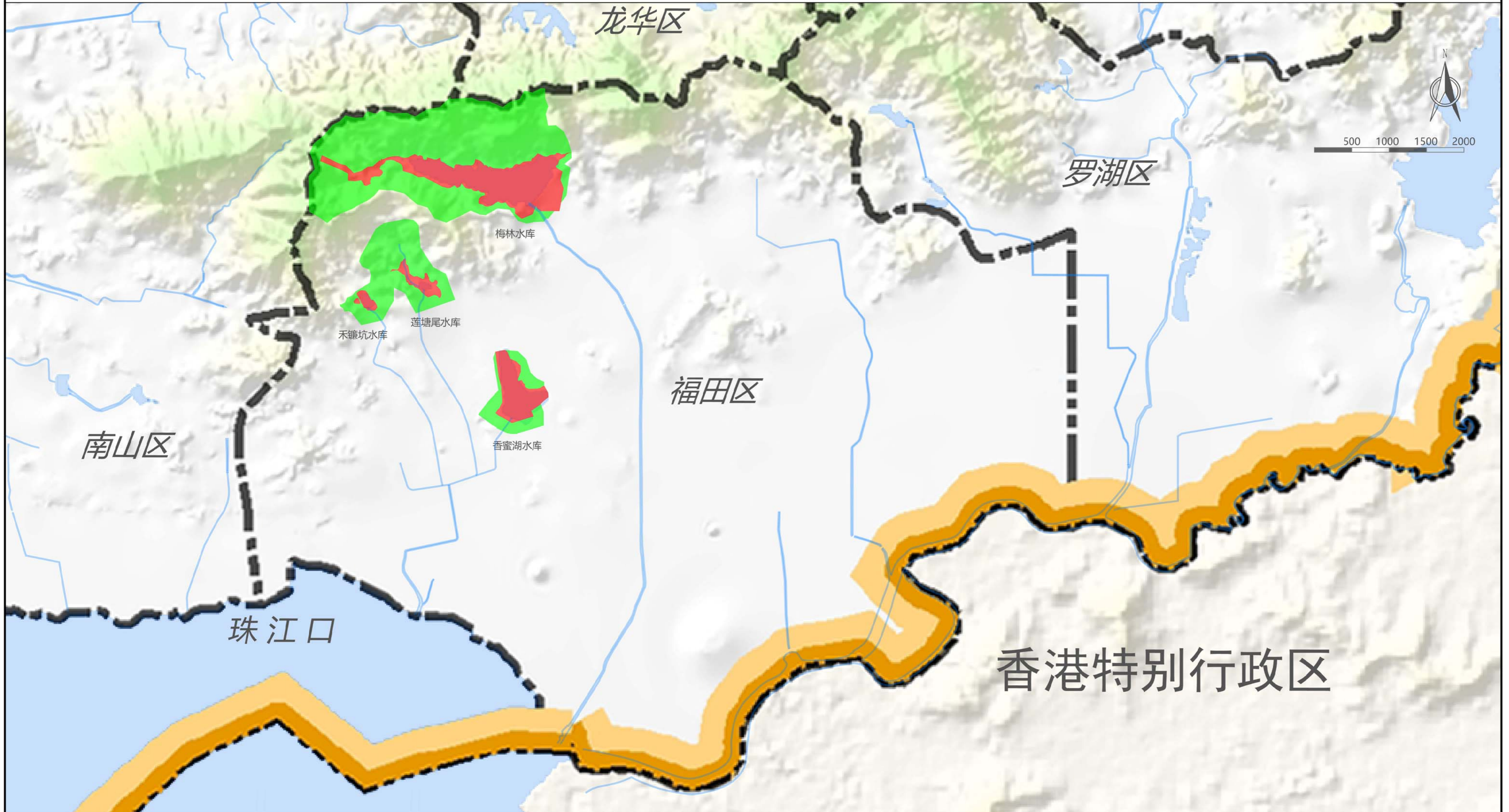
深圳市水务局
深圳市规划和自然资源局

深圳市水源工程（引调水工程）管理和保护范围——总图









深圳市水务局
深圳市规划和自然资源局

深圳市水源工程（水库工程）管理和保护范围——福田区

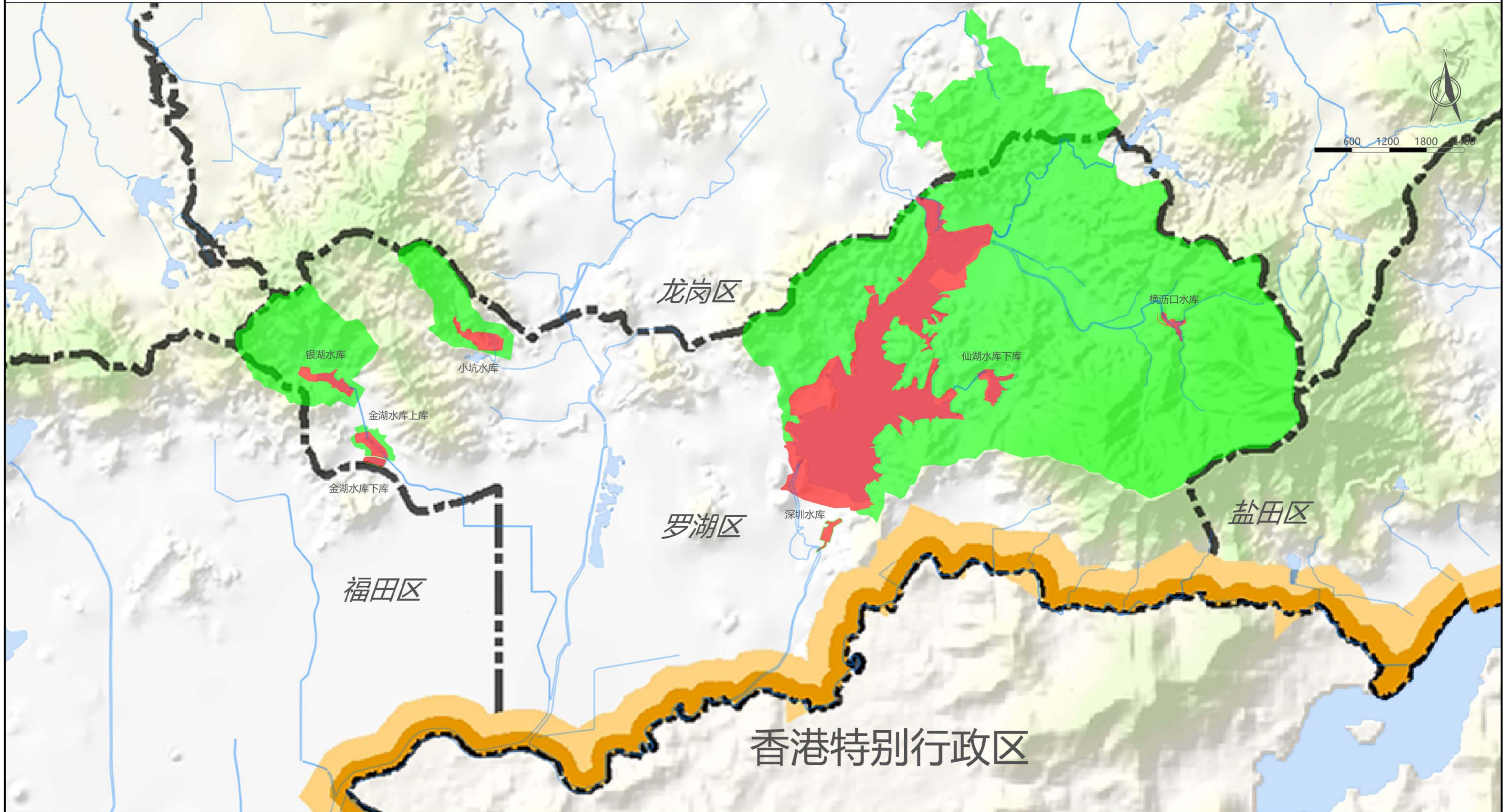


图例







- | | | |
|--|---|--|
|  市界 |  河流 |  管理范围 |
|  区界 |  水域 |  保护范围 |

深圳市水务局
深圳市规划和自然资源局

深圳市水源工程（水库工程）管理和保护范围——罗湖区

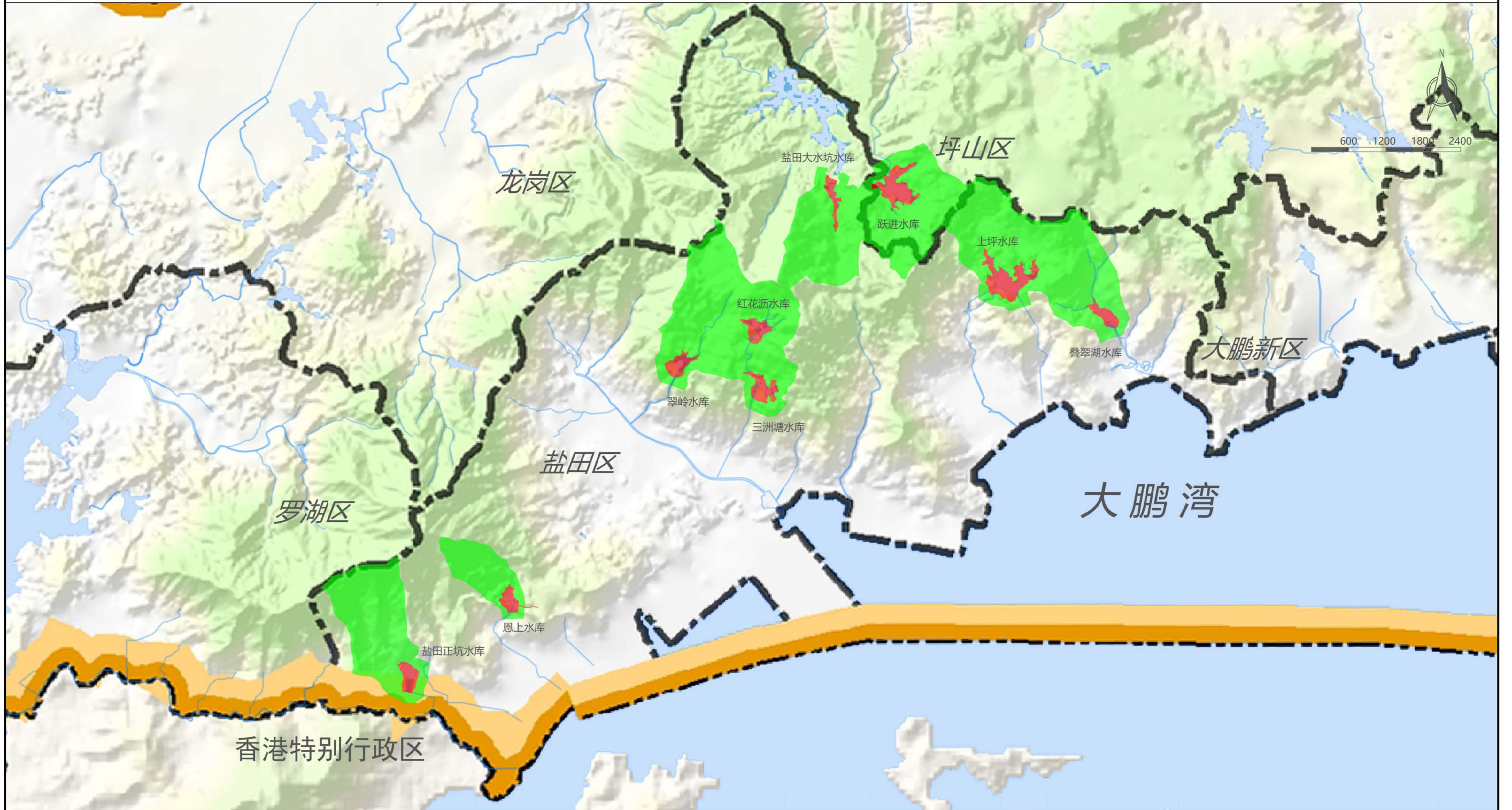


图例

- | | | |
|--|---|--|
|  市界 |  河流 |  管理范围 |
|  区界 |  水域 |  保护范围 |

深圳市水务局
深圳市规划和自然资源局

深圳市水源工程（水库工程）管理和保护范围——盐田区

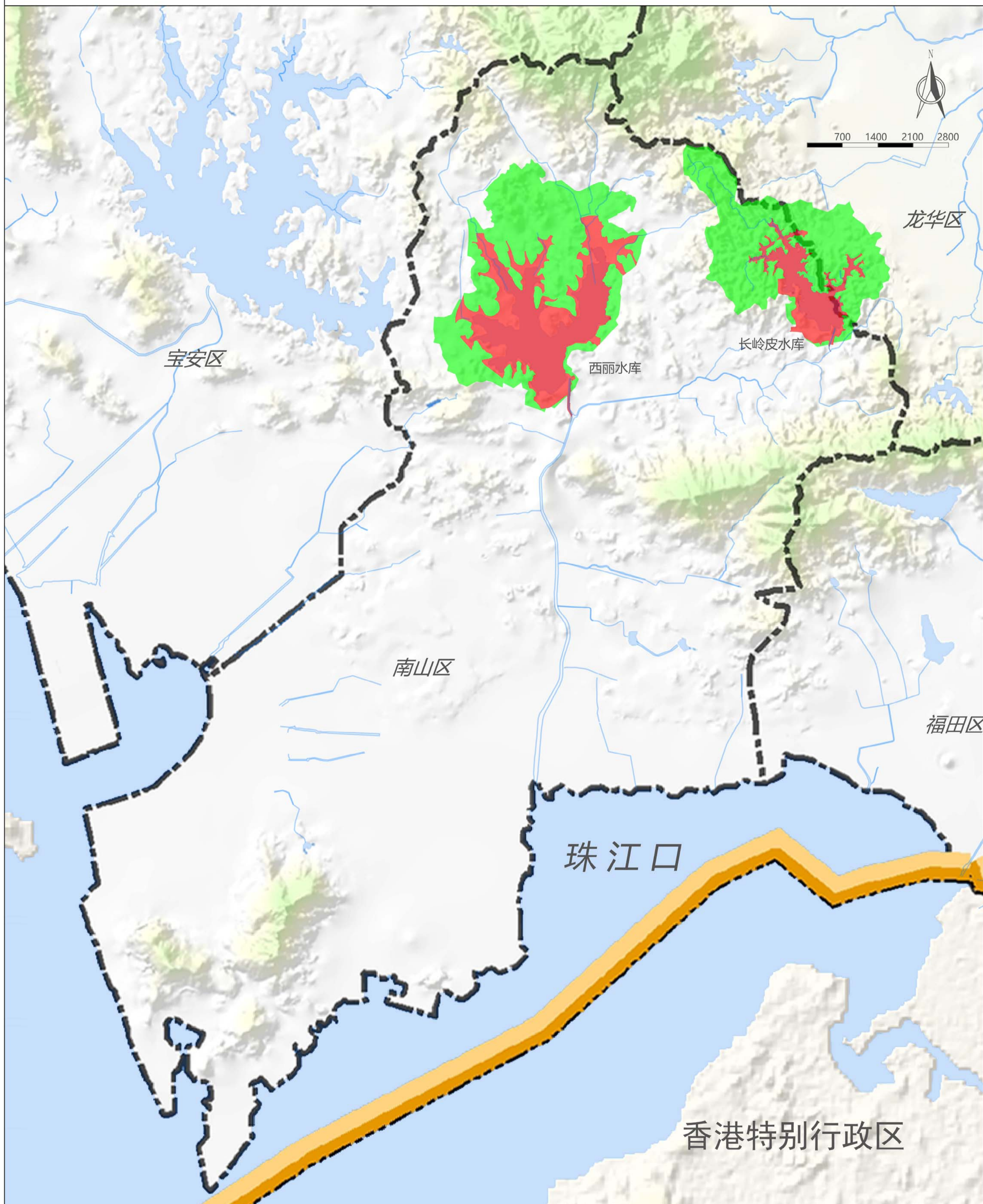


图例

- | | | | | | |
|--|----|--|----|--|------|
| | 市界 | | 河流 | | 管理范围 |
| | 区界 | | 水域 | | 保护范围 |

深圳市水务局
深圳市规划和自然资源局

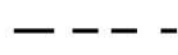
深圳市水源工程（水库工程）管理和保护范围——南山区



图例



市界



区界



河流



水域



管理范围

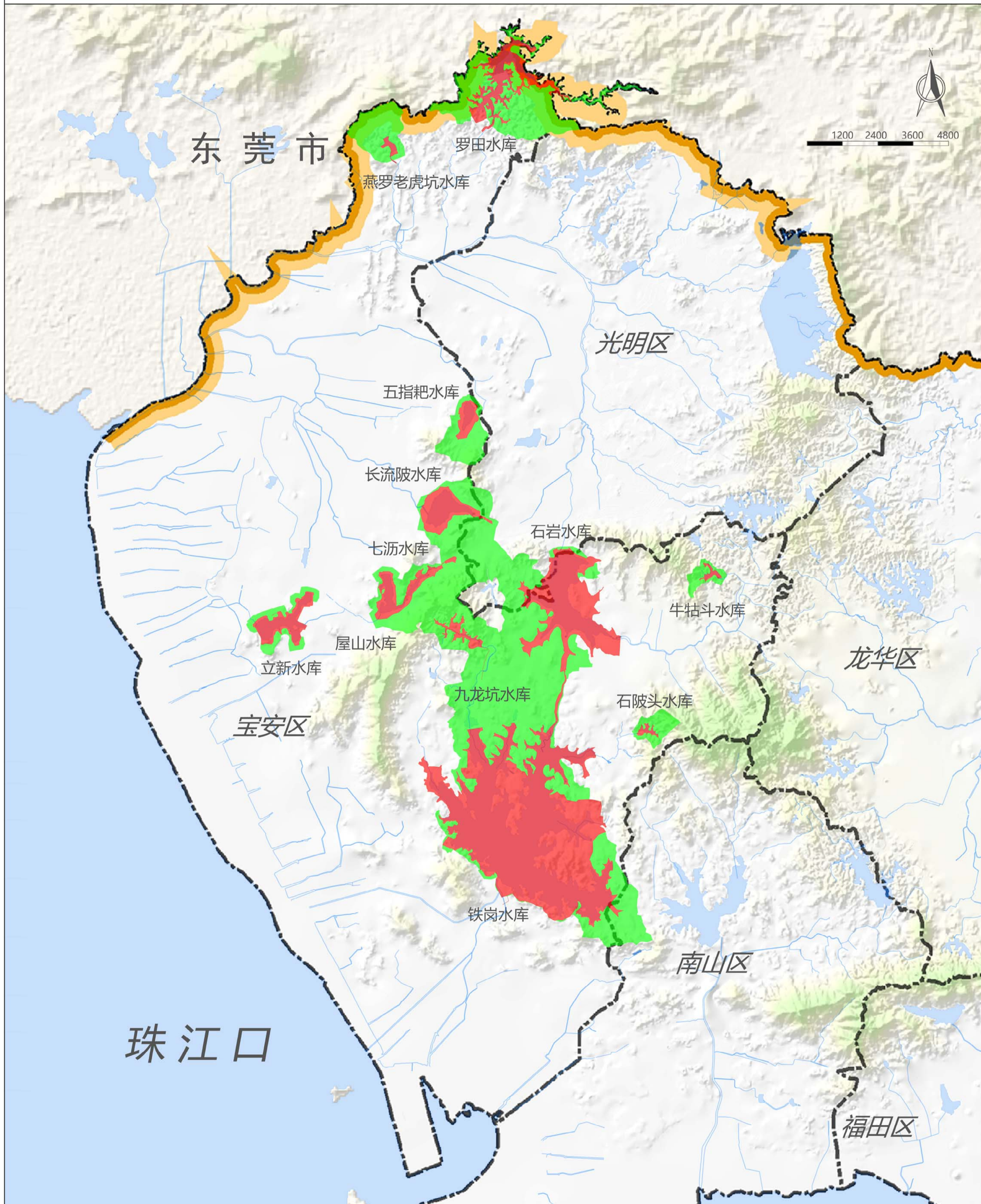


保护范围

深圳市水务局

深圳市规划和自然资源局

深圳市水源工程（水库工程）管理和保护范围——宝安区



图例

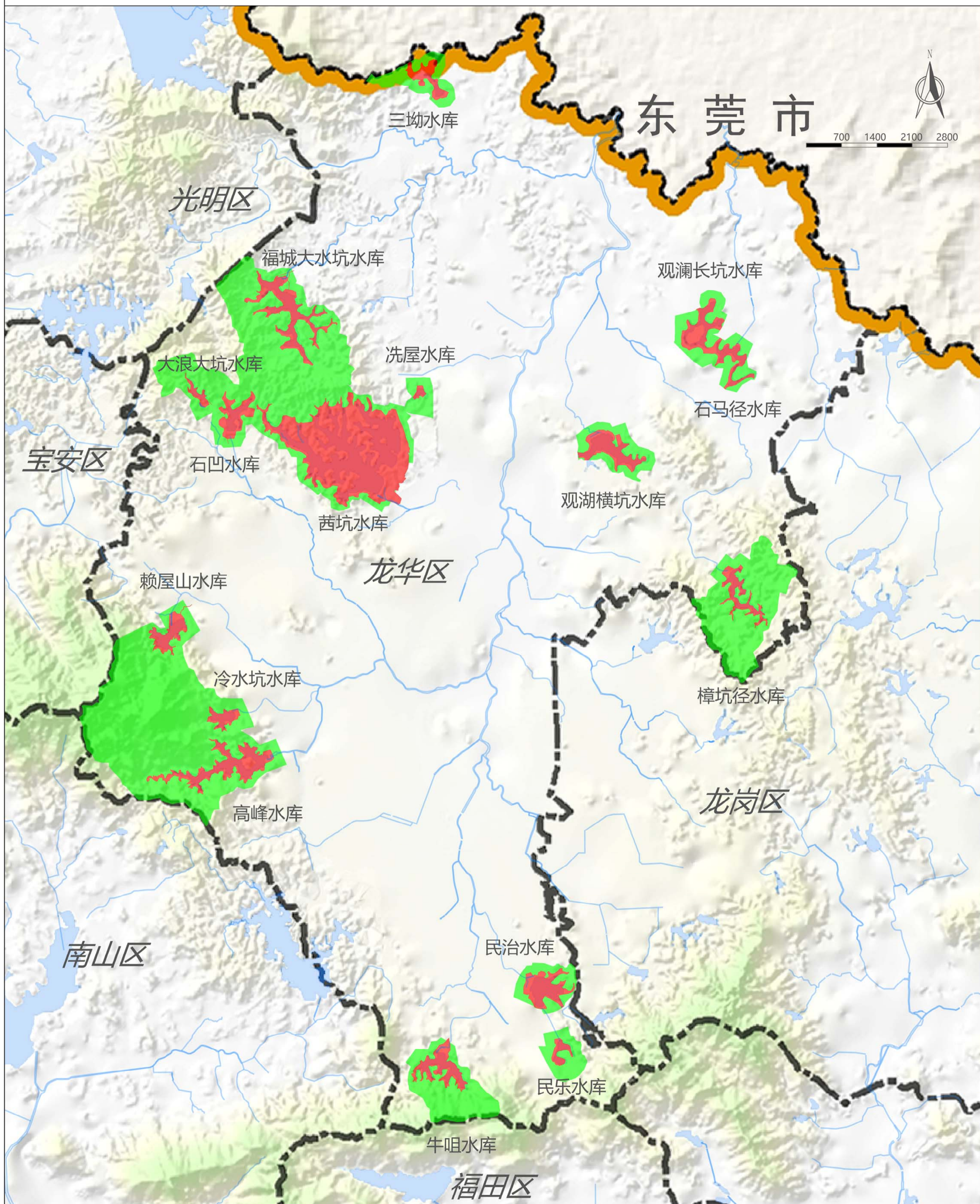
- 市界
- 区界

- 河流
- 水域

- 管理范围
- 保护范围

深圳市水务局
深圳市规划和自然资源局

深圳市水源工程（水库工程）管理和保护范围——龙华区



图例



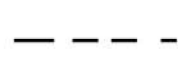
市界



河流



管理范围



区界



水域

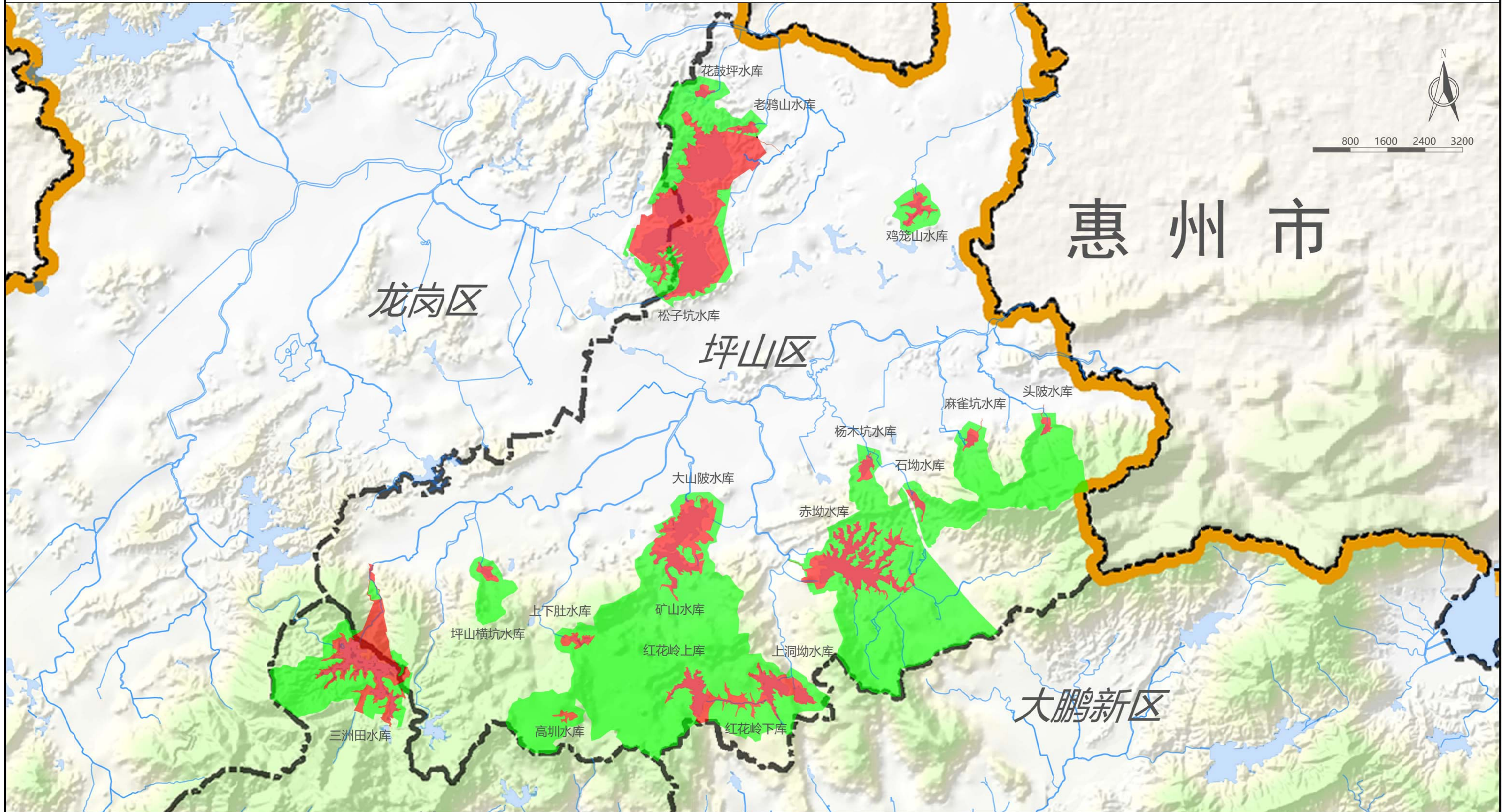


保护范围

深圳市水务局

深圳市规划和自然资源局

深圳市水源工程（水库工程）管理和保护范围——坪山区



图例

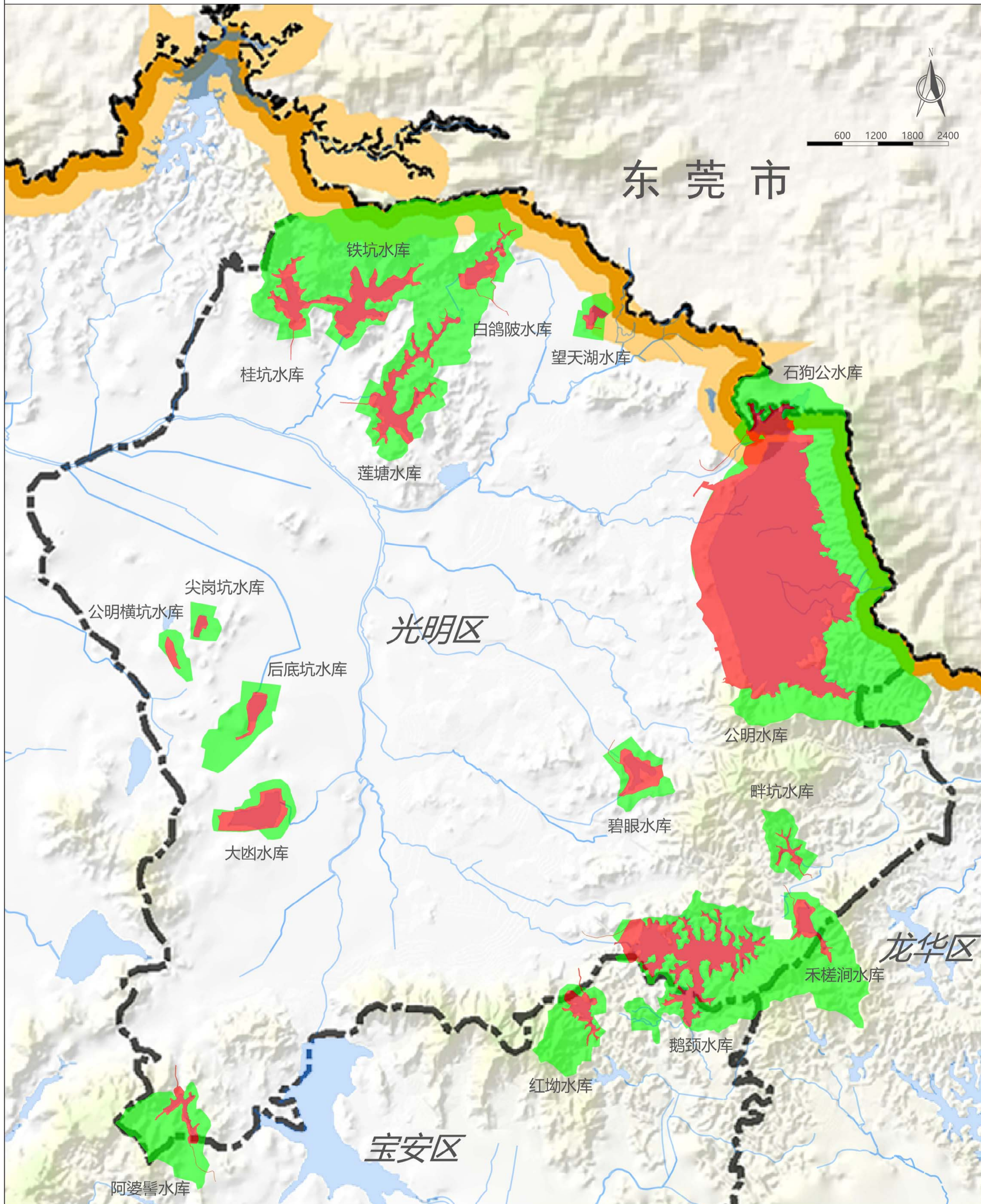
- 市界
- 区界

- 河流
- 水域

- 管理范围
- 保护范围

深圳市水务局
深圳市规划和自然资源局

深圳市水源工程（水库工程）管理和保护范围——光明区



图例

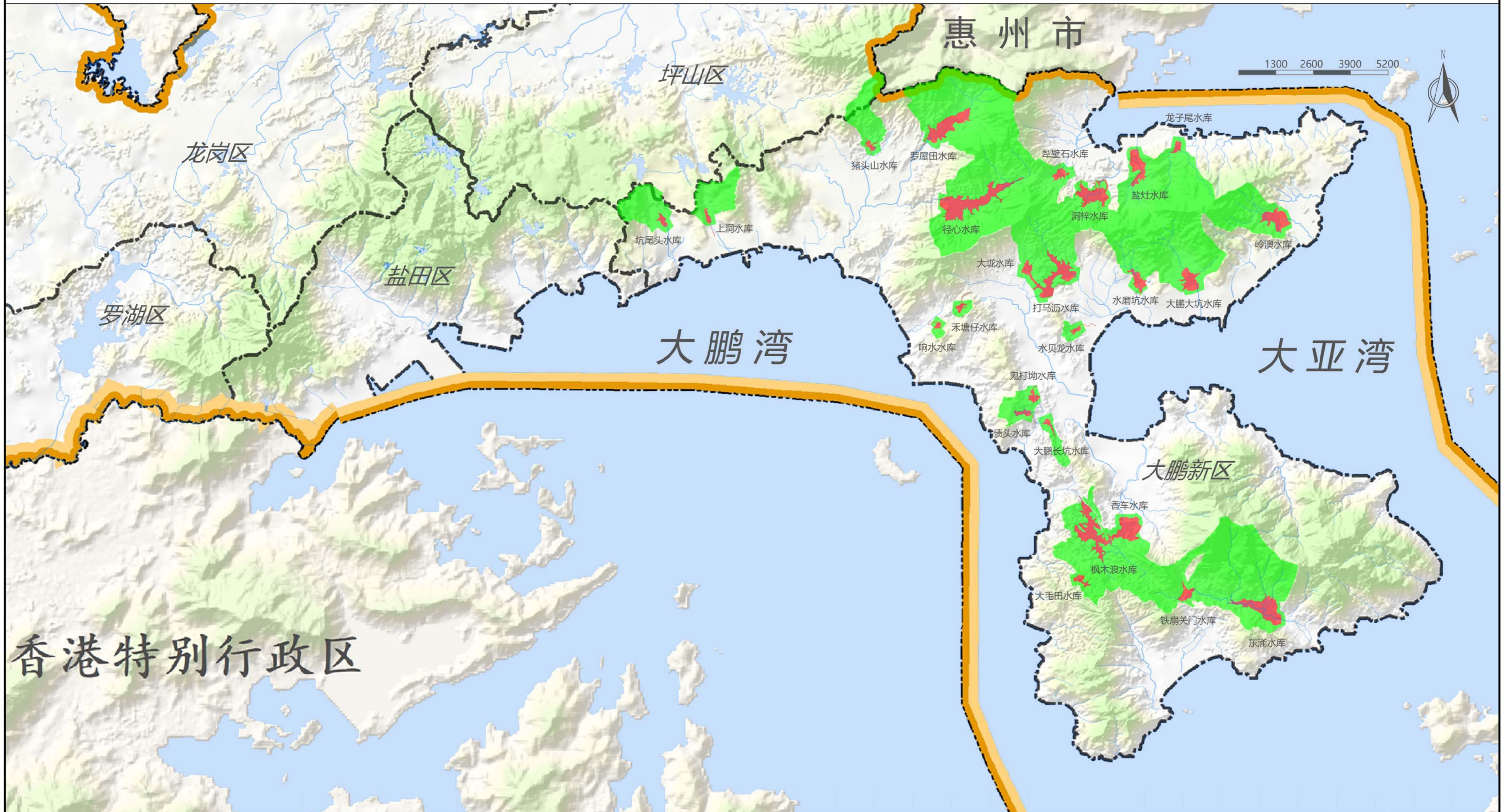
市界
区界

河流
水域

管理范围
保护范围

深圳市水务局
深圳市规划和自然资源局

深圳市水源工程（水库工程）管理和保护范围——大鹏新区



图例

- 市界
- 河流
- 管理范围
- 区界
- 水域
- 保护范围

深圳市水务局
深圳市规划和自然资源局